

PAROC HVAC SECTION ALU-COAT T

KASUTAMINE JA PAIGALDUS



PAROC[®]



Pikaajaline kogemus elumajade, äri- ja tööstusobjektide soojustamisel Eestis on tõestanud, et torustiku soojusisolatsioon on väga tõhus soojustamise moodus, millel on eriti lühike tasuvusaeg.

ALUMIINIUMFOOLIUMI KATTEGA TORUKOORIKUD PAROC HVAC SECTIONS ALUCOAT T

Paroci väga hästi välja töötatud torukooriguid kasutatakse laialdaselt torustiku isoleerimiseks.

Kooriku mõõtude lai valik tagab isoleerimislahendused kõigile standardmõõtudega torudele.

Kvaliteetse tulemuse kindlustamiseks järgige paigaldusjuhiseid.

Märkus: Mõnel kasutusosalal, näiteks tulekaitselahendustes, peab arvestama kohalike ehitusnormidega.



ÜLDISED JUHISED:

1. paigaldusajal peab nii isoleeritava objekti kui ka isolatsiooni soojus olema vähemalt +10°C
2. laske isolatsioonmaterjali temperatuuril ühtlustuda selle ruumi temperatuuriga, kus toimub paigaldus
3. isolatsioonilinti tuleb alati säilitada toatemperatuuril
4. isolatsioonilindiga ühendatavad pinnad peavad kindlasti olema puhtad ja kuivad
5. jälgige, et torukoorigute ühendused oleksid tihedad, kuid mitte liigselt pingutatud, sama kehtib ka kinnituste ja teiste tugidetailide kohta.

UUDIS: KLEPRIBAGA TORUKOORIKUD SOOJUSISOLATSIOONIKS PAROC HVAC SECTIONS ALUCOAT T. PAIGALDUS, MIS KINDLUSTAB KVALITEETSE TULEMUSE!

Torukoorikud kinnitatakse terastraadi, teraslindi või isolatsioonilindiga.
Torupõlve liitekoht teibitakse isolatsioonilindiga.

Kui torukoorik on teibitud isolatsioonilindiga, kasutage liitekohtade puhastamiseks ja tiheduse kindlustamiseks pesukäsna!

Torukooriku otsad kinnitatakse otsateipi kasutades. Otsateip keeratakse torukooriku ümber, lõigatakse parajaks ja kinnitatakse isolatsioonilindiga.

PAROC TORUKOORIKU HVAC SECTIONS ALUCOAT T PIKIÜHENDUSTE KATMINE ISOLATSIOONILINDIGA:

- vajutage piki servasid tihedalt kokku
- võtke ära kleplindi paberkaitse
- asetage ühendav äär ühenduskohast üle
- ärge linti liigselt pingutage
- suruge valmis ühendus tugevasti kokku

RISTIÜHENDUSTE KINNITAMINE LINDIGA:

- ristiühenduste kinnitamiseks kasutage kahepoolset kleplinti kolme liimumiskohaga
- asetage kleplint ühenduskohale
- liimige kleplindi otsad kokku selliselt, et klepuvad pooled oleksid vastakuti ja üks ots teisest natuke pikem
- painutage ja liimige ka kleplindi pikem ots torukooriku ühenduskohale

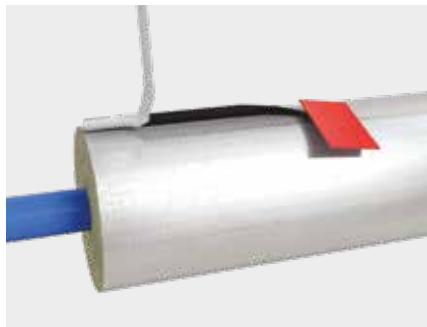
TORUDE KINNITUSKOHTADE MONTAAŽ:

- tehke vajalikud lõiked enne montaaži
- ärge suruge ühenduskohti liiga tugevasti kokku
- isoleerige kinnituskoht toru juures, mitte kinnitus ise
- kinnitage torukoorik kinnituse külge terastraadi või -lindiga

Meie soovitused tuginevad kogemustele ja uudsematele teadmistele. Kuna meil puudub kontroll toodete kasutamise üle, ei saa me vastutada kahjude eest, mis tekivad selle toote kasutamisel.



1. Puhastame enne pikiühenduse liimimist liimitava pinna.



2. Liimime hoolikalt kokku torukooriku pikiühenduse.



3. Kinnitame torukooriku kas terastraadiga.



4. ... või spiraalselt koorikule keritud traadiga.



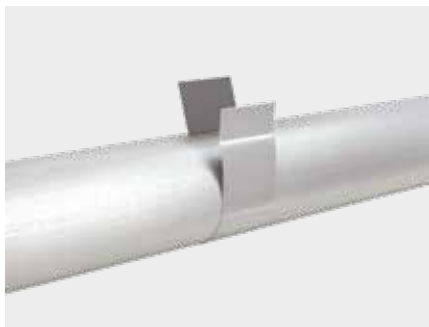
5. ... või kleplindiga.



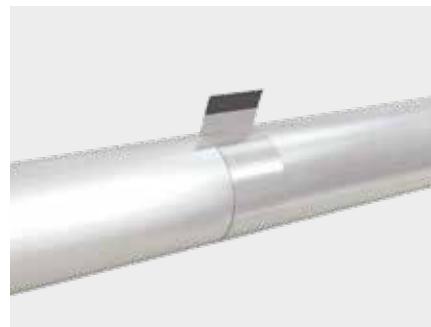
6. Kinnitus kleplindi rõngaga.



7. Torukooriku ühenduse servad peavad olema tihedalt koos.



8. Teibime ühenduse kleplindiga.



9. Liimige kleplindi otsad kokku nii, et kleepuvad pooled oleksid vastakuti ja üks ots teisest natuke pikem.



10. Painutage ja liimige kleplindi pikem ots torukooriku rõngale.



11. Torupõlve isolatsioonidetailid lõikame torukoorikust.



12. Torupõlve montaaž.



13. T-kujulise detaili montaaž.



14. T-kujulise detaili montaaž.



15. Lõikame isolatsiooniotsta vajaliku pikkusega.



16. Monteerime otsiku torukooriku otsale.



17. Kinnitame otsiku traadi ja kleplindiga.